

CARTOGRAPHIE DES ACQUIS



OBJECTIFS PRINCIPAUX DE L'OUTIL

Déclencher ou amorcer des échanges

Réfléchir et analyser collectivement

Faire des bilans et évaluer

Lire sa collectivité

Prioriser et décider ensemble

Se donner des assises communes

Générer des idées

DESCRIPTION SOMMAIRE

Cet exercice devrait être considéré essentiel dans toute démarche de planification ! Il s'agit d'élaborer collectivement une carte représentant ce que les organisations présentes à la rencontre font déjà face à l'intention de changement partagé. C'est alors important de choisir ce qui soutiendra le mieux la lecture commune de la collectivité en fonction de son intention de changement partagé. Cette activité permet de planifier à partir de ce que l'on a pour éventuellement le bonifier et le renforcer et c'est donc un incontournable pour planifier dans une optique de pérennité. Puisqu'elle est réalisée collectivement, elle permet beaucoup d'échanges fructueux sur l'organisation de la collectivité.

LA VALEUR AJOUTÉE

« J'ai utilisé cet outil à quelques reprises et je l'ai aussi proposé à d'autres qui l'ont essayé. À chaque fois, le résultat est étonnant et les possibilités de son usage sont quasi infinies! Non seulement les participantes et participants prennent-ils conscience ensemble de tout ce qui se fait déjà, puisqu'ils en ont un portrait visuel en un coup d'œil, mais cela permet par la même occasion de reconnaître et de valoriser l'apport de chacun au développement de la collectivité. Fait à préciser, c'est dans l'analyse que l'on fait de ce portrait que réside toute la puissance de cet outil. Enfin, cet exercice peut souvent remplacer le travail long et fastidieux du portrait des services. »



Sonia Racine
Conseillère en développement collectif

TAILLE DU GROUPE

PETIT

10 à -

MOYEN

10 à 30

GRAND

30 à 75

TRÈS GRAND

75 à +

DURÉE DE L'ANIMATION

60 à 120 minutes

POUR UNE RENCONTRE RÉUSSIE

Travailler individuellement

PRÉREQUIS

L'intention générale de changement doit être identifiée et partagée; pourquoi ce groupe est-il réuni (ex. : lutte à la pauvreté, persévérance scolaire, etc.)?

MATÉRIEL REQUIS

Post-it carrés (une à deux couleurs) et Post-it rectangulaires d'une autre couleur en bonne quantité

Papier-affiche

Crayons-feutres à pointe fine

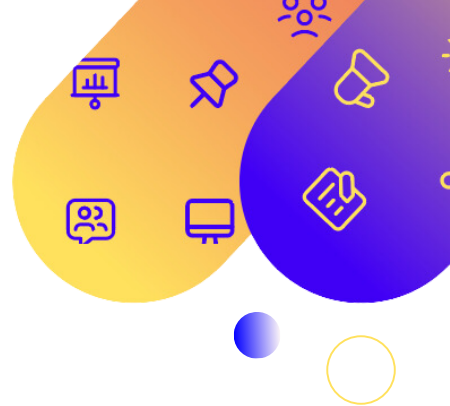
Ruban-cache vert

Gommette

Feuilles blanches ou cartons pour écrire les thèmes sur chacun des axes

CARTOGRAPHIE DES ACQUIS

DÉROULEMENT DE L'ANIMATION



PRÉPARATION

Vous devez d'abord identifier les deux axes qui permettront de classer les contributions des organisations. Par exemple, vous pourriez avoir dans un axe les populations cibles (par groupes d'âge) et dans l'autre, les dimensions de votre changement, ses principaux déterminants ou encore les secteurs d'activité.

Il s'agit de créer une grille au mur avec le ruban-cache en donnant un titre à chaque ligne et à chaque colonne (inscrit sur une feuille ou un carton).

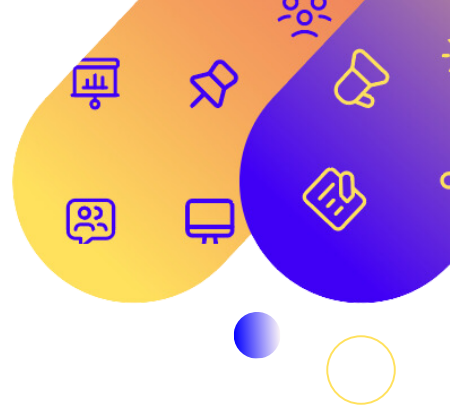
Voici un exemple de grille qui a été réalisée dans une collectivité où l'intention de départ était large, à savoir le développement social:

CHAMPS D'INTERVENTION	PUBLICS-CIBLE														
	Femmes	Immigration et communautés culturelles	Emploi et formation (éducation)	Sports et loisirs (activités physiques et culturelles)	Santé physique	Santé mentale	Alimentation	Logement	Vie sociale et communautaire	Transport	Pauvreté	Sécurité des personnes et des biens	Aménagement du territoire	Familles	Autres
0-5 ans (petite enfance)															
6-12 ans (petite enfance)															
13-18 ans (adolescents)															
19-30 ans (jeunes adultes)															
31-65 ans (adultes)															
65 ans et plus (âge d'or)															
Pas de public-cible relié à l'âge															



CARTOGRAPHIE DES ACQUIS

DÉROULEMENT DE L'ANIMATION



ÉTAPE 1  5 MINUTES

PRÉSENTATION DE L'ACTIVITÉ

ÉTAPE 2  15 à 20 MINUTES

TRAVAIL INDIVIDUEL: RÉDACTION ET COLLAGE

Chaque organisation inscrit sur des Post-it ses interventions (actions, projets...) qui contribuent déjà à l'intention de changement. Un Post-it par action ou projet. On peut aussi fournir deux couleurs de Post-it pour distinguer les types d'actions (ou autre distinctions utiles). Ex.: les actions régulières et les projets spéciaux.

Quant aux Post-it rectangulaires, ils servent à identifier les actions ou projets mis en place par des tables de concertation ou regroupements (actions concertées). Il sera plus facile de les identifier ensuite lors de l'analyse.

Sur chaque Post-it, on doit mettre le nom de l'organisation en plus de l'action par laquelle elle contribue au changement escompté. Il n'y a pas de limite au nombre de Post-it que chaque organisation peut rédiger. S'il y a deux représentants d'une même organisation ou plus, ils travaillent ensemble.

Chacun va ensuite coller ses Post-it remplis sur la grille au mur, dans l'espace qui lui semble le plus approprié.

ÉTAPE 3  5 MINUTES

ANALYSE INDIVIDUELLE

À l'aide d'une ou de quelques questions préétablies (à inscrire sur une grande feuille), chaque personne effectue sa propre analyse de ce qu'elle observe au mur. On peut fournir une feuille d'analyse à chacun au besoin.

ÉTAPE 4  20 À 30 MINUTES

ANALYSE COLLECTIVE

Partage des analyses individuelles (inviter les participantes et participants à ne pas répéter ce qui a déjà été dit par d'autres). Inscrire les analyses en quelques mots-clés sur du papier-affiche.

Discussion: accords et désaccords. Échange autour de la question: que doit-on retenir pour la suite?

Mettre en évidence les analyses qu'il faut retenir sur le papier-affiche (en les entourant avec un crayon d'une autre couleur par exemple) et ajouter les nouveaux éléments qui ressortent. S'assurer que tous sont en accord avec ce qu'on doit retenir.

ÉTAPE 5  5 MINUTES

SYNTHÈSE

Effectuez une synthèse : il est important de reconnaître et de s'appuyer sur ce qu'il y a déjà dans le milieu pour la suite des travaux collectifs. Informez le groupe que le résultat de l'exercice sera rassemblé dans un document qui leur sera envoyé ultérieurement.



